



mystim
THE WAY I LIKE IT

Instructions, care- & safety notices

Pubic Enemy No 3 - Male electrosex chastity set



**Hersteller / manufacturer /
fabricant / fabricante /
fabrikant / fabbricante /
производитель**

Mystim GmbH
Marie-Curie-Straße 5
63755 Alzenau
GERMANY

Dezember 2018



Inhalt / content / contenu / contenido / inhoud / contenuto / ВМЕСТИМОСТЬ

DEUTSCH

Seiten 4-9

DE

ENGLISH

pages 10-15

EN

FRANCAIS

page 16-21

FR

ESPAÑOL

paginas 22-27

ES

NEDERLANDS

sites 28-33

NL

ITALIANO

paginas 34-39

IT

РУССКИЙ

бок 40-45

RU

Glückwunsch! Oder eher... “viel Glück dir?”

Oh oh... da war wohl jemand ein so unartiger Junge, dass einer unserer anderen Peniskäfige nicht mehr gereicht hätte? Mit dem Mystim Pubic Enemy No 3 kannst du nicht nur unartige Lümmel sondern auch deren beste Freunde hinter Schloss und Riegel bringen. Sollten sich die 3 auch in ihren größenverstellbaren Zellen nicht benehmen können, kannst du sie jederzeit mit elektrischen Impulsen zähmen. Du wirst große Augen machen.

Damit die Augen auch alles sind, was groß wird, findest du hier eine Schritt für Schritt Anleitung dazu, wie du den Pubic Enemy richtig anlegst, ihn benutzt, ihn wieder abnimmst und pflegst und natürlich wie das mit dem Reizstrom funktioniert.

Aber fangen wir vorne an.

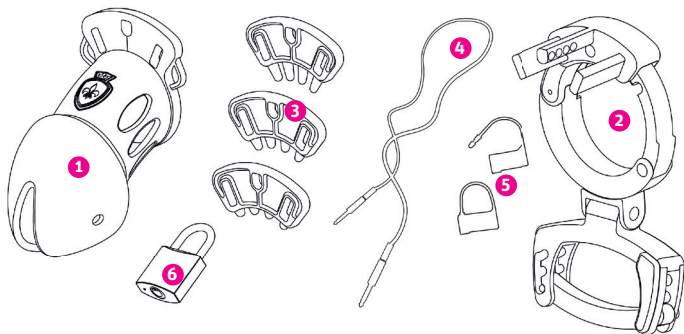
Was macht der Pubic Enemy No 3?

Der Pubic Enemy ist ein Peniskäfig: Mit ihm wird ein aufmüpfiger Lümmel eingefangen und weggesperrt, so dass er nicht steif werden kann, bis der- oder diejenige mit dem Schlüssel ihn wieder freilässt. Und das kann schon mal eine Weile dauern. Die schwarzen Leitflächen links und rechts lassen sich an ein Reizstromgerät anschließen. Dann kannst du deinen Gefangenen nach Lust und Laune mit Kribbeln, Zucken oder Pulsieren in genau der Intensität behandeln, die er sich verdient hat. Möchtest du diese Möglichkeit nicht nutzen, kannst du die Leitflächen einfach entfernen, indem du die schwarzen Clips am Käfigschaft nach innen drückst und die Flächen vorsichtig aus dem Pubic Enemy herauslöst. Wenn dein Gefangener später doch so frech wird, dass nur noch Strom hilft, kannst du die Leitflächen auch genauso wieder einsetzen.

Der Pubic Enemy No 3 setzt dem aber die Krone auf, denn mit ihm kannst du nicht nur den Hauptgefangenen sondern auch dessen Spießgesellen wegsperrern – der größenverstellbare Hodenquetscher zeigt ihnen, wer der Boss ist. Und als wäre das alles noch nicht genug, verfügen die Abstandshalter der Pubic Enemy No 3 auch noch über Dornen. Erschwerte Haftbedingungen, sozusagen.

Lieferumfang

- 1 Mystim Pubic Enemy No 3, bestehend aus 1 Cock Cage **1** mit 2 herausnehmbaren Leitflächen, einer Hodenquetsche **2** und 3 Abstandshaltern mit Dornen **3**
- 1 graviertes Metallschloss mit 2 Schlüsseln **6**
- 5 Kunststoffsiegel **5**
- 1 Elektrodenkabel für Mystim Reizstromgeräte **4**
- 1 Bedienungsanleitung
- 1 diskretes Aufbewahrungsetui



Maximaler Komfort: Unser 5 – fach größenverstellbares bzw. anpassbares System

1. Durchmesser Penissschelle
2. Länge Peniskäfig
3. Position Hodenquetsche
4. Winkel Hodenquetsche
5. Größe Hodenquetsche

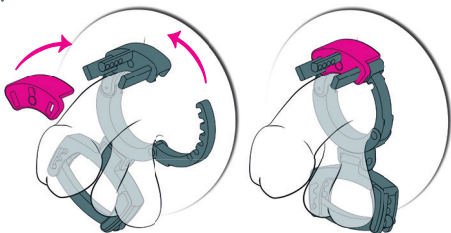
Um dir maximalen Komfort und ein möglichst langes Tragen zu ermöglichen, hat unser Pubic Enemy No 3 einige Gelenke und Features, die ihn beweglich machen. Das hat allerdings auch einen Nachteil: längere Haare können sich leicht darin verfangen und dann schmerzhaft gezogen werden. Wir empfehlen dir daher dich zu rasieren, oder deine Haare zumindest zu trimmen.

So legst du den Pubic Enemy No 3 richtig an

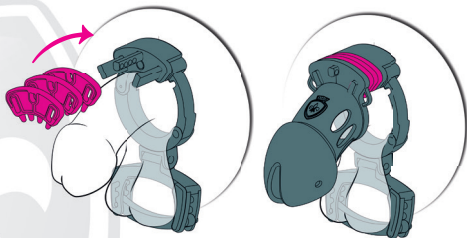
1. Bevor er es sich anders überlegt, steck deinen schlaffen Lümmel in den Käfig. Am besten verwendest du dazu etwas wasserbasiertes Gleitmittel wie unser **Bonnie & Glide** oder noch besser unser Elektrogel **The Goldfather**.



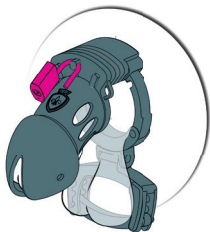
2. Leg die Schelle um deinen Hoden und deine Peniswurzel und stelle eine Weite ein, die dir weder unangenehm ist, noch so locker dass die Schelle abgezogen werden kann. Fixiere den perfekten Durchmesser mit dem Fixierstift.



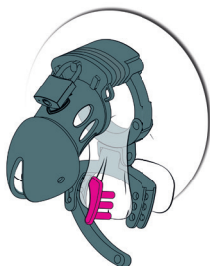
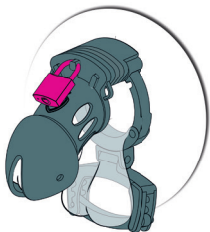
3. Stell die für dich richtige Länge ein, indem du die Schelle und deinen Käfig direkt verbindest oder 1,2 oder 3 Abstandshalter verwendest.



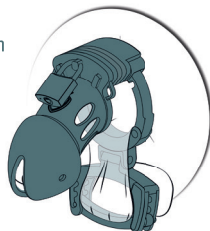
4. Schließ deinen Cock Cage mit einem der beiliegenden Plastiksiegel oder dem Metallschloss ab.



5. Verschiebe deine Hodenquetsche so, dass sie sich senkrecht unter deinem Hodensack befindet. Öffne sie, indem du den Verschluss von hinten herausdrückst und führe deine Hoden von vorne nach hinten durch die Quetsche.



6. Stelle die für dich richtige Größe ein und fixiere alles, indem du den Verschluss von vorne nach hinten festdrückst. Fertig.



WICHTIG IST, DASS DU DEN REIZSTROM ERST ANSCHALTEST, WENN DER PENISKÄFIG FERTIG ANGELEGT IST.

Reinigung & Pflege

Du kannst alle Teile deines Pubic Enemy No 3 mit Wasser und einer milden Seife reinigen. In regelmäßigen Abständen solltest du außerdem ein Desinfektionsmittel verwenden, das gut hautverträglich ist (bitte die jeweilige Gebrauchsanweisung beachten). Für eine gründliche Reinigung lassen sich auch die Leitflächen aus dem Inneren entfernen: Drück dazu vorsichtig mit den Fingern die schwarzen Halteclips am Käfig nach Innen und löse die Flächen vorsichtig aus dem Käfig heraus. Bevor du den Pubic Enemy zusammenbaust oder wiederverwendest, lass ihn bitte vollständig trocknen.

Das mit dem Reizstrom

E-Stim, also elektrische Stimulation, wird seit ein paar Jahren immer beliebter, und kein Wunder: Im Intimbereich gibt's jede Menge Nerven - viel mehr als an anderen Stellen.

Mit einem richtig eingestellten Reizstromgerät und dem entsprechenden Spielzeug kannst du jeden einzelnen dieser Nerven bis zur Ekstase stimulieren.

Diese Stimulation ist unbedenklich, wenn sie mit hochwertigen Produkten und nicht gedankenlos durchgeführt wird.



Dennoch gibt es ein paar Dinge, die du unbedingt beachten solltest:

- Personen mit elektronischen oder metallischen Implantaten (z. B. Herzschrittmachern) dürfen Reizstrom nicht anwenden, ohne vorher ihren Arzt zu konsultieren. Das gleiche gilt für Personen mit Herzfehlern oder Herzrhythmusstörungen.
- Die Stimulation darf nie so erfolgen, dass Strom durch das Gehirn oder Herz fließt. Stimuliere niemals den Kehlkopf- oder Rachenbereich. Muskelverkrampfungen in diesem Bereich könnten zum Ersticken führen.
- Reizstromgeräte dürfen nicht in Anwesenheit von explosiven oder entzündlichen Materialien verwendet werden.
- Reizstrom darf nur auf gesunder Haut angewendet werden.
- Von Kindern fernhalten.

Weitere Informationen über Elektrostimulation findest du unter www.mystim.com.

Noch Fragen?

Sag' uns Bescheid. Wir kümmern uns gerne drum.
www.mystim.com, hallo@mystim.com

DE

Congratulations! Or rather... “Good luck to you?”

Oh oh... someone has been so naughty that one of our other penis cages wouldn't have been enough. With the Mystim Pubic Enemy No 3, you can put not only naughty willies but also their best friends behind bars. If the three are still not behaving in their size-adjustable cells, you can tame them at any time with electrical impulses. Your eyes will snap open wide.

And to make sure that your eyes are the only thing that grows, here is a step-by-step guide for putting the Pubic Enemy on correctly, using it, taking it off again and how to care for it; and of course how the stimulation current works.

But let's start at the beginning.

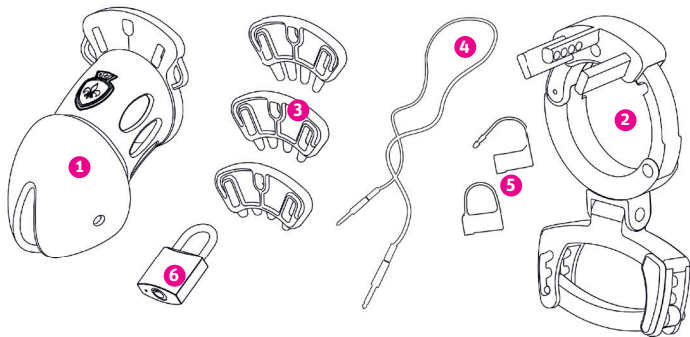
What do you do with Pubic Enemy No 3?

Pubic Enemy is a penis cage: It is used to capture and lock away a rebellious willy so that he cannot become stiff until he is released by the one with the key. And that can take some time. Electro-stimulating devices can be connected to the black conductive surfaces on the side. You can then treat your prisoner as you please with tingling, twitching or pulsating at exactly the intensity he deserves. If you do not want to use this option, you can simply remove the conductive surfaces by pushing in the black clips on the cage shaft and carefully removing the surfaces from the Pubic Enemy. If your prisoner becomes so cheeky later on that only electricity will help, you can insert the conductive surfaces again the same way.

But Pubic Enemy No 3 caps it all off because you can use it to not only lock away the main prisoner, but also his accomplices – the adjustable testicle squeezer will show them who's boss. And as if that wasn't enough, the spacers of Pubic Enemy No 3 also have thorns. Aggravated detention conditions so to speak.

Delivery scope

- 1 Mystim Pubic Enemy No 3, consisting of 1 cock cage **1** with 2 removable conductive surfaces, a testicle crusher **2** and 3 spacers with thorns **3**
- 1 engraved metal lock with 2 keys **6**
- 5 plastic seals **5**
- 1 electrode cable for Mystim electro-stimulating devices **4**
- 1 operating instructions
- 1 discrete storage case



Maximum comfort:

Our 5-fold size adjustable or adaptable system

- 1. Penis clip diameter
- 2. Penis cage length
- 3. Testicle crusher position
- 4. Testicle crusher angle
- 5. Testicle crusher size

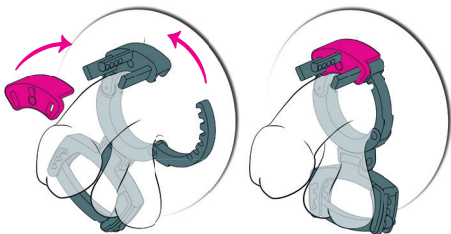
To give you maximum comfort and the longest possible wear, our Pubic Enemy No 3 has some joints and features that make it moveable. But this also has one disadvantage: long hairs can easily get caught in it and then be painfully pulled out. We therefore recommend that you shave or at least trim your hair.

How to put on the Pubic Enemy No 3 properly

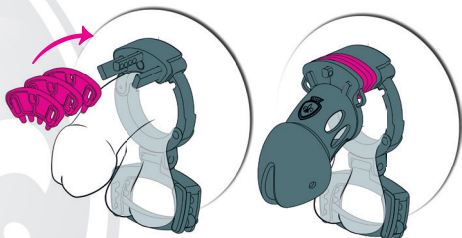
1. Put your limp willy into the cage before he changes his mind. It would be best to use some water-based lubricant like our **Bonnie & Glide** – or even better our electric gel **The Goldfather**.



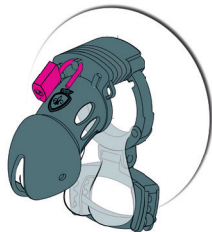
2. Put the clamp around testicles and penis root and set a width that is neither uncomfortable nor loose enough for the clamp to be pulled off. Fix the perfect diameter with the fixing pin.



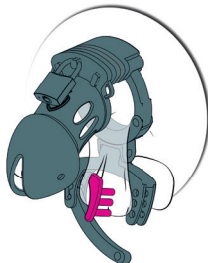
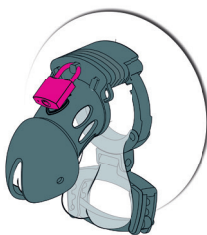
3. Set the correct length for you by connecting the clamp and your cage directly or using 1, 2 or 3 spacers.



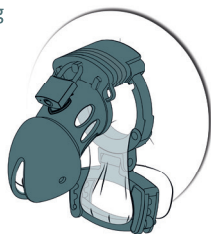
4. Lock your cock cage with one of the enclosed plastic seals or the metal lock.



5. Move your testicle crusher so that it is vertically under your scrotum, open it by pushing out the closure from behind and take your testicles through the crusher from front to back.



6. Set the right size for you and fix everything by pressing the clasp from front to back. Done.



IT IS IMPORTANT THAT YOU DO NOT SWITCH ON THE STIMULATION CURRENT UNTIL THE PENIS CAGE HAS BEEN PROPERLY PUT ON.

Cleaning & Care

You can clean all the components of your Pubic Enemy No 1 with water and a mild soap. At regular intervals, you should also use a skin-friendly disinfectant (Please observe the respective instructions for use). For a thorough cleaning of the conducting surfaces, it is also possible to remove them: to do this, please press gently inwards on the holding clips on the shaft of the cage with your fingers and carefully remove the surfaces from the cage. Before re-assembling or re-using your Pubic Enemy, please make sure that it is completely dry.

The thing with the stimulation current

E-Stim, i.e. electrical stimulation, has been gaining ever more popularity in recent years. And no wonder. In the intimate areas are lots of nerves – far more than in other parts.

With a properly regulated device for electrical stimulation and the appropriate toys, you can stimulate every single one of these nerves to a state of ecstasy.

This stimulation is perfectly safe if it is carried out with due care and attention and high-quality products.





There are a couple of things that you absolutely must be careful of:

- Persons with electronic or metal implants (e.g. heart pacemakers) must not use stimulation current without previously consulting a medical doctor. The same applies to persons with heart trouble or cardiac arrhythmia.
- Stimulation must never be carried out in a way in which current is conducted through the brain or the heart. Never stimulate the larynxes or the area of the throat. Muscle cramps in this area can lead to suffocation.
- Electrical stimulators must not be used in the vicinity of explosive or inflammable materials.
- Stimulating current may only be used on healthy skin.
- Keep out of reach of children.

More information on E-Stim can be found under www.mystim.com.

Any questions?

Just contact us. We'll take care of it.
hello@mystim.com

EN

Félicitations ! Ou devrait-on dire... « bon courage » ?

Oh oh... qui a été un si mauvais garçon que notre autre cage de chasteté ne lui a pas suffi ? Avec le Pubic Enemy No 3 de Mystim, tu peux non seulement mettre les vilains garnements sous les verrous, mais leurs meilleurs amis aussi. Et si ces trois filous se comportent mal dans leurs cellules réglables, tu peux les dompter à tout moment avec des impulsions électriques. Fais-leur les gros yeux.

Et pour que tes yeux soient les seuls à grossir, tu trouveras ici des instructions qui te guideront pas à pas pour correctement mettre le Pubic Enemy, l'utiliser, le retirer et en prendre soin, et bien entendu comment se servir de la stimulation électrique.

Mais reprenons depuis le début.

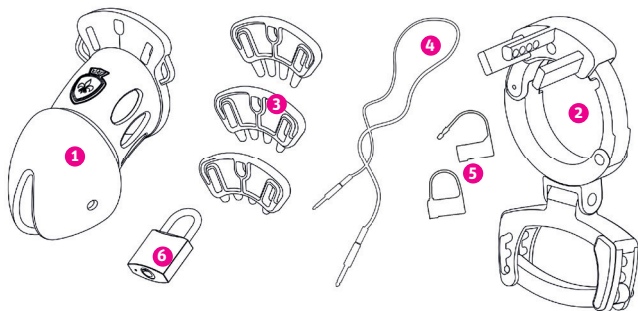
Que fait le Pubic Enemy No 3 ?

Pubic Enemy est une cage de chasteté : les galopins rebelles y sont capturés et enfermés de sorte qu'ils ne puissent plus se redresser jusqu'à ce que le détenteur ou la détenteuse de la clé les libère. Et ça peut prendre du temps. Les surfaces conductrices noires à gauche et à droite peuvent être raccordées à un stimulateur électrique. Tu peux punir le prisonnier avec exactement l'intensité qu'il mérite en fonction de tes envies par des sensations de picotement, des décharges ou des pulsations. Si tu ne veux pas profiter de cette option, tu peux tout simplement enlever les surfaces conductrices en poussant les clips noirs sur la tige de la cage vers l'intérieur et en décollant doucement les plaques du Pubic Enemy. Si ton prisonnier fait des siennes et que tu dois recourir à d'autres moyens après tout, tu peux remettre les surfaces conductrices en place tout aussi simplement.

Et pour couronner le tout, le Pubic Enemy No 3 te permet non seulement de mettre sous les verrous le malfaiteur principal, mais également ses complices - l'anneau de contrainte réglable pour testicules leur montrera qui est le patron. Et comme si ça ne suffisait pas, les écarteurs du Pubic Enemy No 3 disposent en plus d'épines. Des conditions de détention difficiles, pour ainsi dire.

Compris dans la livraison

- 1 Pubic Enemy No 3 de Mystim, composé d'une cage de chasteté **1** avec deux surfaces conductrices amovibles, un anneau de contrainte pour testicules **2** et 3 écarteurs dotés d'épines **3**
- 1 verrou en métal gravé avec 2 clefs **6**
- 5 verrous en plastique **5**
- 1 câble à électrodes pour appareils de stimulation électrique Mystim **4**
- 1 mode d'emploi
- 1 étui de rangement discret



Confort maximal : notre système réglable et ajustable sur 5 niveaux :

1. Diamètre du fourreau pénien
2. Longueur de la cage pénienne
3. Position de l'anneau de contrainte pour testicules
4. Angle de l'anneau de contrainte pour testicules
5. Taille de l'anneau de contrainte pour testicules

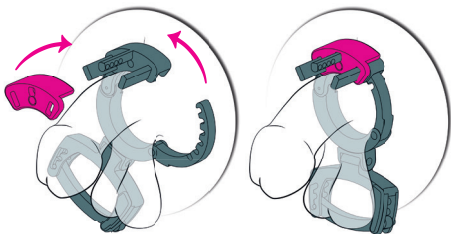
Et pour t'offrir un confort maximal pour porter la cage de chasteté aussi longtemps que possible, notre Pubic Enemy No 3 dispose de plusieurs articulations et de caractéristiques qui le rendent souple. Malheureusement, cela présente également un inconvénient : les poils longs peuvent s'y accrocher facilement et cela peut être douloureux. Nous te recommandons donc de te raser ou au moins de trimmer tes poils.

Comment bien mettre le Pubic Enemy No 3

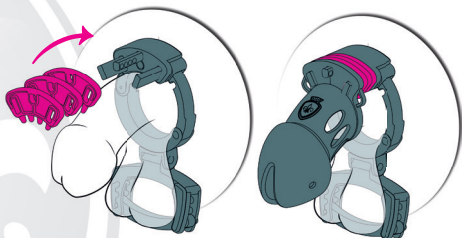
1. Avant qu'il ne change d'avis, mets ton gar-nement au repos dans la cage. Dans l'idéal, utilise un lubrifiant à base aqueuse comme notre **Bonnie & Glide** ou, encore mieux, notre gel pour stimulation électrique **The Goldfather**.



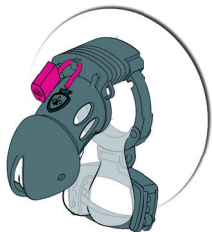
2. Attache la bride autour de tes testicules et de la base de ton pénis et règle une largeur ni trop inconfortable, ni trop souple, pour que la bride reste en place. Fixe le diamètre idéal à l'aide de la broche de fixation.



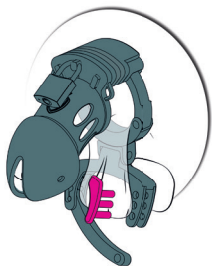
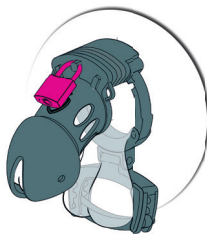
3. Ajuste la longueur qui te convient en attachant directement la bride à la cage ou en utilisant 1, 2 ou 3 écarteurs.



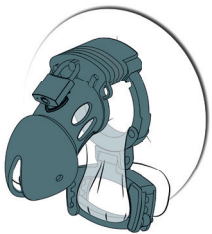
4. Ferme ta cage de chasteté avec un des verrous en plastique fournis ou à l'aide d'un verrou en métal.



5. Glisse l'anneau de contrainte pour testicules de manière qu'il soit à la perpendiculaire en-dessous du scrotum, ouvre-le en poussant la fermeture par l'arrière et introduis tes testicules d'avant en arrière dans l'anneau de contrainte.



6. Ajuste la taille qu'il te faut et fixe le tout en poussant la fermeture d'avant en arrière. Fini.



IL EST IMPORTANT QUE TU N'ALLUMES LE COURANT DE STIMULATION QU'APRÈS AVOIR TERMINÉ DE PRÉPARER LA CAGE DE CHASTÉTÉ.

Nettoyage & soins

Tu peux nettoyer tous les composants de ton Pubic Enemy No 1 avec de l'eau et un savon doux. Il est conseillé par ailleurs d'utiliser à intervalles réguliers un produit désinfectant qui soit bien toléré par la peau (respecter ici la notice d'utilisation du produit). Pour un nettoyage en profondeur, les surfaces conductrices peuvent être enlevées de l'intérieur : retire de la cage avec tes doigts et précaution les clips de maintien en poussant vers l'intérieur. Avant de remonter le Pubic Enemy ou de l'utiliser à nouveau, fais-le bien sécher complètement.

À propos du courant de stimulation

E-Stim, soit la stimulation électrique, est depuis quelques années de plus en plus populaire. Ce qui ne constitue en rien une surprise : les parties intimes recèlent un grand nombre de nerfs – beaucoup plus que dans les autres zones du corps.

Avec un stimulateur électrique bien réglé et le jouet approprié, tu peux stimuler chacun de ces nerfs jusqu'à atteindre l'extase.

Cette stimulation est sans risques si elle est exécutée avec des produits de haute qualité et avec précaution.



Il y a quelques points que tu dois absolument observer:

- Les personnes avec des implants électroniques ou métalliques (par ex. pacemaker) ne peuvent pas utiliser le courant de stimulation sans avoir consulté au préalable leur médecin. Ceci vaut également pour les personnes présentant des déficiences cardiaques ou des troubles du rythme cardiaque.
- La stimulation ne doit pas se dérouler de telle manière que le courant circule par le cerveau ou le cœur. Ne jamais stimuler la zone du larynx ou de la gorge. Des spasmes musculaires dans cette zone peuvent entraîner l'étouffement.
- Les stimulateurs électriques ne doivent pas être utilisés en présence de matières explosives ou inflammables.
- Le courant de stimulation ne peut être utilisé uniquement que sur une peau saine.
- Tenir éloigné des enfants.

Tu trouveras plus d'informations concernant E-Stim sous www.mystim.com.

D'autres questions?

N'hésite pas à nous en faire part. Nous nous occupons de toi.
hello@mystim.com

FR

¡Felicidades! O más bien... ¡qué felicidad!

Oh, oh... ¿hay un chico tan, tan malo, que con un cinturón de castidad no basta para meterlo en cintura? Con el Mystim Pubic Enemy No 3, no solo podrás castigar al pequeño sinvergüenza, sino también encerrar a sus mejores amigos a cal y canto. Si, aún encerrados en sus celdas ajustables, estos tres no saben comportarse, puedes domarlos con descargas eléctricas. Oh sí, te vas a quedar boquiabierto.

Para que no se te abra solo la boca, aquí te damos las instrucciones paso a paso para poner el Pubic Enemy, usarlo, quitarlo, mantenerlo y por supuesto, cómo manejar la corriente eléctrica.

Empecemos por delante.

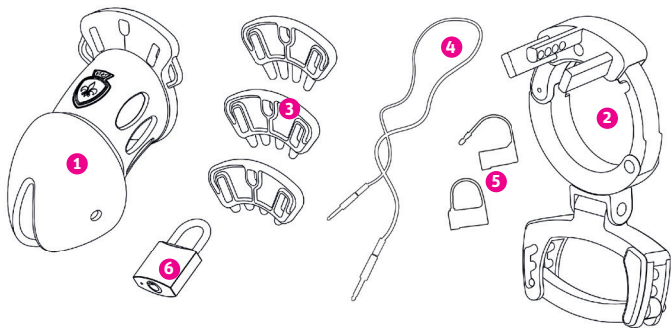
¿Qué hace el Pubic Enemy No 3?

Pubic Enemy es un cinturón de castidad para pene: sirve para atrapar y encerrar a los penes más desobedientes para que no puedan ponerse erectos, hasta que la persona con la llave los libere. Por supuesto, esto puede tardar un tiempo. Las superficies conductoras negras a los lados se pueden conectar a un aparato de corriente estimulante. De este modo, según gustes podrás aplicar a tu prisionero cosquillas, hormigueos o pulsos en la intensidad exacta que haya merecido. Si no quieres usar esta posibilidad, solo tienes que quitar las superficies conductoras, empujando hacia adentro los clips negros y retirar cuidadosamente las superficies del Pubic Enemy. Si el prisionero se pone tan rebelde que hacen falta medidas más drásticas para contenerlo, puedes volver a colocar las superficies conductoras.

Sin embargo, lo que hace a Pubic Enemy No 3 el accesorio definitivo es que no solo puedes encerrar al prisionero principal, sino también a sus cómplices: el aplastador de testículos ajustable le demostrará quién manda. Y, por si esto no bastara, los espaciadores del Pubic Enemy No 3 tienen también pinchos. Un castigo ejemplar, por decirlo así.

Contenido

- 1 Mystim Pubic Enemy No 3, consistente en 1 jaula de pene **1** con 2 superficies conductoras extraíbles, 1 aplastador de testículos **2** y 3 distanciadores con pinchos **3**
- 1 candado de metal grabado con 2 llaves **6**
- 5 sellos de plástico **5**
- 1 cable de electrodos para dispositivos de estimulación eléctrica Mystim **4**
- 1 instrucciones de uso
- 1 elegante estuche para guardar



Máxima comodidad: Nuestro sistema adaptable o ajustable de 5 posiciones:

- 1. Diámetro de la abrazadera del pene
- 2. Longitud de la jaula de pene
- 3. Posición del aplastador de testículos
- 4. Ángulo del aplastador de testículos
- 5. Tamaño del aplastador de testículos

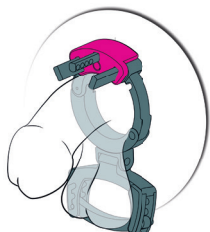
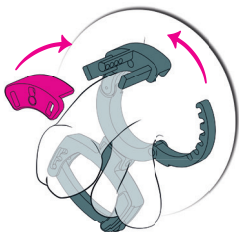
Para darle la máxima comodidad y permitir llevarlo el mayor tiempo posible, nuestro Pubic Enemy No 3 tiene algunas articulaciones y características que lo hacen movable. Sin embargo, esto tiene una desventaja: el vello púbico largo puede quedarse atrapado y provocar dolorosos tirones. Recomendamos afeitarse o, al menos recortar el pelo.

Cómo ponerse correctamente el Pubic Enemy No 3

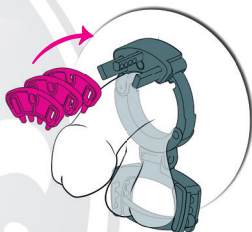
1. Antes de que cambie de opinión, mete al gusano flácido en su jaula. Para esto recomendamos usar un lubricante basado en agua como nuestro Bonnie & Glide o, incluso mejor, nuestro electrogel The Goldfather.



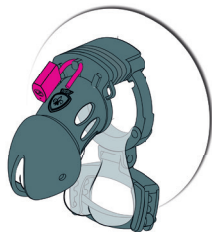
2. Ajusta la abrazadera en torno a los testículos y la base del pene con un ancho que no sea incómodo ni tan suelto que se pueda arrancar. Fija el diámetro perfecto con el lápiz de fijación.



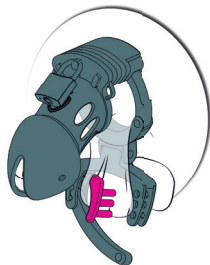
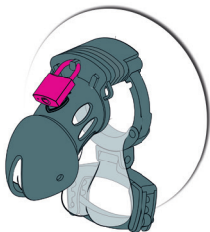
3. Ajusta el tamaño correcto conectando la abrazadera y la jaula directamente o con los espaciadores 1, 2 o 3.



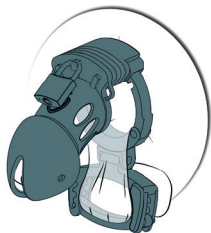
4. Cierra la jaula de pene con uno de los sellos de plástico suministrados o con el candado de metal.



5. Coloca el aplastador de testículos de manera que quede por debajo de la bolsa del escroto en vertical, ábrela empujando el cierre desde atrás y guía los testículos de adelante hacia atrás a través del aplastador.



6. Ajusta el tamaño apropiado para ti y fija el conjunto empujando el cierre de delante hacia atrás. ¡Listos!



ES IMPORTANTE NO ENCENDER LA CORRIENTE HASTA HABER TERMINADO DE PONER EL CINTURÓN DE CASTIDAD.

Limpieza y cuidado

Puedes lavar todas las piezas de tu Pubic Enemy No 1 con agua y un jabón suave. Además, debes utilizar periódicamente un desinfectante que no sea irritante (presta atención a las instrucciones de uso). Para una limpieza a fondo, saca también las superficies conductoras (5) del interior: para ello presiona con los dedos los clips de sujeción negros (e) de la base de la jaula hacia dentro y saca las superficies de la jaula con cuidado. Deja que el Pubic Enemy se seque por completo antes de montarlo o de volver a utilizarlo.

Corrientes de estimulación

La electroestimulación goza de una popularidad cada vez mayor desde hace un par de años, y no es ninguna sorpresa: las zonas íntimas tienen un montón de nervios, muchos más que otras zonas.

Con un aparato de corrientes de estimulación bien ajustado y el juguete correspondiente puedes estimular cada uno de estos nervios hasta el éxtasis.

Esta estimulación es inofensiva si se realiza con productos de alta calidad y no se hace sin pensar.





No obstante, hay un par de cosas a las que hay que prestar atención:

- Las personas con implantes electrónicos o metálicos (p. ej., marcapasos) no deben utilizar corrientes de estimulación sin haber consultado antes a su médico. Esto mismo se aplica a aquellas personas con cardiopatías o ritmos cardiacos irregulares.
- La estimulación no debe realizarse de modo que la corriente pase por el cerebro o el corazón. No hay que estimular nunca la zona de la laringe ni de la garganta. Los calambres musculares en esta zona pueden producir asfixia.
- Los aparatos de corrientes de estimulación no deben utilizarse en presencia de materiales explosivos o inflamables.
- La corriente de estimulación solo debe aplicarse sobre pieles sanas.
- Mantener a los niños alejados del aparato.

Más información sobre la electroestimulación en www.mystim.com.

¿Tienes más preguntas?

Dínoslo. Nos preocupamos por ti.
hello@mystim.com

ES

Proficiat! Of beter gezegd ... “veel succes”.

Oh oh... hier was iemand blijkbaar zo stout dat één van onze andere peniskooien niet toereikend is? Met de Mystim Pubic Enemy No 3 kun je niet alleen ondeugende lullen, maar ook hun beste vrienden achter slot en grendel zetten. En als die 3 ook in hun op maat instelbare cel niet tot bedaren kunnen worden gebracht, kun je ze op elk gewenst moment met elektrische impulsen temmen. Je zult ervan opkijken.

Om ervoor te zorgen dat de lul niet stijf wordt, vind je hier een stapsgewijze handleiding over hoe je de Pubic Enemy correct plaatst, verwijdert en onderhoudt en natuurlijk hoe de stimulatiestroom werkt.

Maar laten we bij het begin beginnen:

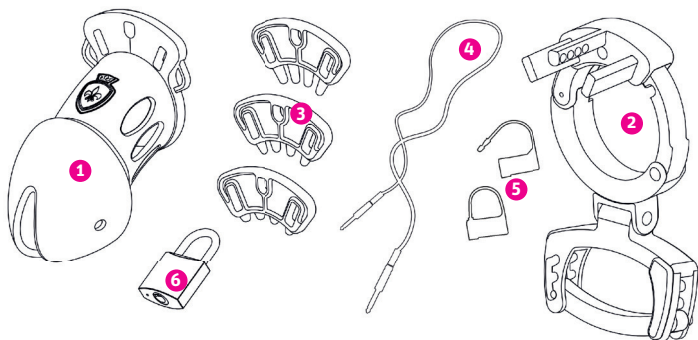
Hoe werkt de Pubic Enemy No 3?

De Pubic Enemy is een peniskooi: hiermee wordt een opstandige lul gevangen gezet, zodat hij niet stijf kan worden totdat degene met de sleutel hem weer vrijlaat. En dat kan wel eens een hele tijd duren. De zwarte geleidende platen links en rechts kunnen op een elektrostimulator worden aangesloten. Op deze manier kun je de gevangene naar believen met kriebelen, trillen en pulseren op het intensiteitsniveau behandelen dat hij heeft verdiend. Als je van deze mogelijkheid geen gebruik wilt maken, kun je de geleidende platen verwijderen door de zwarte clips bij de schacht van de kooi naar binnen te duwen en de platen voorzichtig uit de Pubic Enemy los te maken. Wanneer je gevangene toch zo brutaal wordt dat alleen nog stroom helpt, kun je de geleidende platen op dezelfde manier terugplaatsen.

De Pubic Enemy No 3 biedt echter nog meer mogelijkheden: je kunt niet alleen de hoofdgevangene, maar ook zijn handlangers opsluiten – de op maat instelbare ballenkraker zal ze laten voelen wie de baas is. En alsof dat nog niet genoeg is, beschikken de afstandhouders van de Pubic Enemy No 3 ook nog over pinnen. Strafverzwarende omstandigheden dus.

Verpakkingsinhoud

- 1 Mystim Pubic Enemy No 3, bestaande uit 1 Cock Cage **1** met 2 uitneembare geleidende platen, een ballenkraker **2** en 3 afstandhouders met pinnen **3**
- 1 gegraveerd metalen slot met 2 sleutels **6**
- 5 kunststof zegels **5**
- 1 elektrodenkabel voor Mystim-elektrostimulatoren **4**
- 1 bedieningshandleiding
- 1 discreet bewaaretui



Maximaal comfort: ons 5-voudig op maat instelbaar resp. aanpasbaar systeem:

1. Diameter penisring
2. Lengte peniskooi
3. Positie ballenkraker
4. Hoek ballenkraker
5. Afmeting ballenkraker

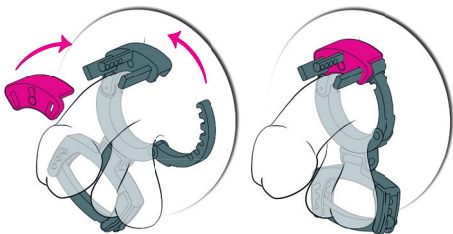
Om ervoor te zorgen dat je een maximaal comfort ervaart en het artikel langdurig kunt dragen, heeft onze Pubic Enemy No 3 enkele scharnieren en eigenschappen waardoor hij bewegelijk is. Dat heeft echter ook een nadeel: langere haren kunnen erin vast komen te zitten en gaan trekken. Wij raden je daarom aan om je te scheren of de haren in elk geval te trimmen.

Zo plaats je de Pubic Enemy No 3 op de juiste manier:

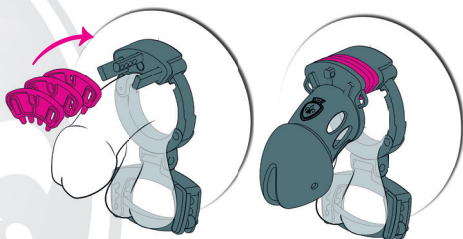
1. Steek je slappe lul in de kooi voordat hij van gedachte verandert. Gebruik hiervoor bij voorkeur een glijmiddel op waterbasis, zoals Bonnie & Glide of nog beter onze elektroegel The Goldfather.



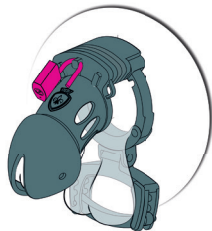
2. Plaats de ring om je ballen en peniswortel en stel de diameter in die niet onaangenaam voelt en niet te los zit zodat de ring kan worden verwijderd. Fixeer de perfecte diameter met de fixatiepen.



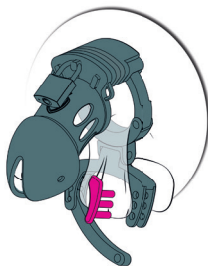
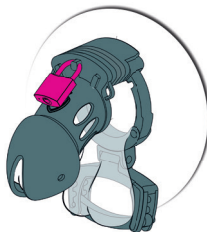
3. Stel de juiste maat voor jou in door de ring en de kooi rechtstreeks met elkaar te verbinden of 1,2 of 3 afstandhouders te gebruiken.



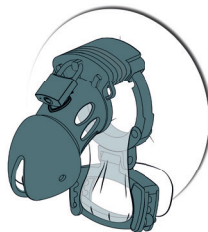
4. Sluit de Cock Cage met een van de bijgeleverde plastic zegels of het metalen slot af.



5. Verplaats de ballenkraker zodanig dat deze verticaal onder je balzak zit, open hem door de sluiting van achter eruit te drukken en plaats je ballen van voor naar achteren door de ballenkraker.



6. Stel de juiste maat in en fixeer alles door de sluiting van voor naar achteren vast te drukken. Klaar.



HET IS BELANGRIJK DAT JE DE STIMULATIESTROOM PAS INSCHAKELT ALS DE PENISKOOI CORRECT IS GEPLAATST.

Reiniging & onderhoud

U kunt alle delen van uw Pubic Enemy No 1 reinigen met water en een zacht sopje. Op gezette tijden moet u bovendien een desinfectiemiddel gebruiken, dat niet schadelijk is voor de huid (hou rekening met de betreffende gebruiksaanwijzing). Voor een grondige reiniging kunnen ook de geleidingsvlakken (5) uit het inwendige worden verwijderd: druk daartoe voorzichtig met de vingers de

zwarte houdclips (e) bij de schacht van de koker naar binnen, en neem de vlakken voorzichtig uit de koker. Voor u de Pubic Enemy terug samenstelt of herbruikt moet u hem volledig laten drogen.

Over de prikkelstroom

E-Stim, elektrische stimulatie dus, wordt sinds een paar jaar steeds populairder, en geen wonder: de intieme delen bevatten zeer veel zenuwen – veel meer dan andere plaatsen.

Met een correct ingesteld prikkelstroomapparaat en het juiste speelgoed kunt u elk van deze zenuwen afzonderlijk tot extase stimuleren.

Deze stimulatie is gevaarloos, indien ze met hoogwaardige producten en niet onnadenkend wordt doorgevoerd.





Maar er zijn een paar dingen, waarmee u absoluut rekening moet houden:

- Personen met elektronische of metalen implantaten (bijv. pacemakers) mogen geen gebruik maken van prikkelstromen, zonder vooraf hun arts te raadplegen. Hetzelfde geldt voor personen met een hartfalen of hartritmestoornissen.
- De stimulatie mag niet zo gebeuren, dat er stroom door de hersenen of het hart loopt. Nooit het strottenhoofd of de omgeving van de strot stimuleren. Spierkrampen in deze omgevingen kunnen leiden tot verstikking.
- Prikkelstroomapparaten mogen niet worden gebruikt in de aanwezigheid van explosieve of ontbrandbare materialen.
- Prikkelstroom mag alleen worden toegepast op gezonde huid.
- Opbergen buiten het bereik van kinderen.

Meer informatie over E-Stim vindt u op www.mystim.com.

Nog vragen?

Laat het ons weten. We zorgen voor u.
hello@mystim.com

Congratulazioni! O piuttosto... “buona fortuna?”

Oh oh... c'era già qualche ragazzo indisciplinato a cui le altre nostre gabbie per pene non bastavano più? Con Mystim Pubic Enemy No 3 puoi chiudere a chiave non solo il tuo monello scatenato, ma anche i suoi due amichetti. Se tutti e 3 non riescono a comportarsi bene nemmeno nella gabbia più grande, puoi sempre domarli con gli impulsi elettrici. Farai sicuramente tanto d'occhi.

E proprio perché gli occhi sono l'unica cosa che si ingrosserà, qui trovi le istruzioni passo-passo su come indossare, utilizzare, rimuovere e sottoporre a manutenzione correttamente il Pubic Enemy, e naturalmente su come funziona l'elettrostimolazione.

Ma cominciamo dal principio:

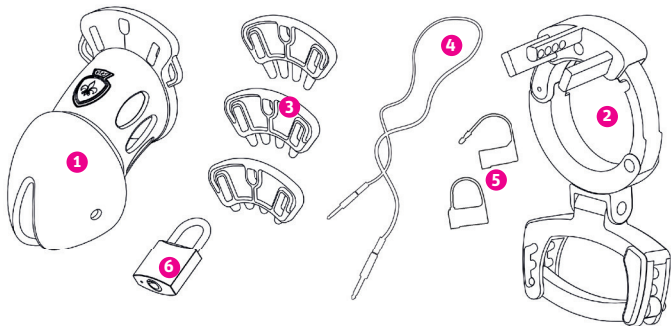
Cosa fa il Pubic Enemy No 3?

Pubic Enemy è una gabbia per il pene: riesce a catturare persino un monello scatenato e a tenerlo segregato in modo che non possa irrigidirsi finché non arriva qualcuno con la chiave a ridargli la libertà. E ci può volere un po' perché questo avvenga. Le superfici conduttrici nere lungo i due lati si collegano ad uno stimolatore elettrico. Dopodiché potrai applicare al prigioniero il trattamento che preferisci, che si tratti di formicolii, sussulti oppure impulsi, a tutta l'intensità che si merita. Se non vuoi usufruire di questa possibilità, puoi semplicemente rimuovere le superfici conduttrici estraendole con cautela dal Pubic Enemy premendo verso l'interno le clip nere sull'asta della gabbia. Se il tuo prigioniero diventa poi così sfacciato da richiedere nuovamente l'uso della corrente, puoi reinserire le superfici conduttrici nello stesso modo.

Il Pubic Enemy No 3 è però il top di gamma perché puoi utilizzarlo non solo per bloccare il consueto prigioniero, ma anche i suoi compagni di gioco – il costrittivo per testicoli regolabile chiarirà una volta per tutte chi comanda. E come se tutto questo non bastasse ancora, i distanziatori del Pubic Enemy No 3 sono dotati anche di borchie. La detenzione sarà quindi ancora più dura.

Dotazione di serie

- 1 Mystim Pubic Enemy No 3, composto da 1 gabbia per pene **1** con 2 superfici conduttrici estraibili, un costrittivo per testicoli **2** e 3 distanziatori con borchie **3**
- 1 lucchetto in metallo inciso dotato di 2 chiavi **6**
- 5 sigilli in plastica **5**
- 1 cavo per elettrodi per l'elettrostimolatore Mystim **4**
- 1 libretto d'istruzioni
- 1 custodia discreta



Massimo comfort: sistema con 5 possibilità di regolazione e di adattamento

1. Diametro della gabbia
2. Lunghezza della gabbia
3. Posizione del costrittivo
4. Angolazione del costrittivo
5. Dimensioni del costrittivo

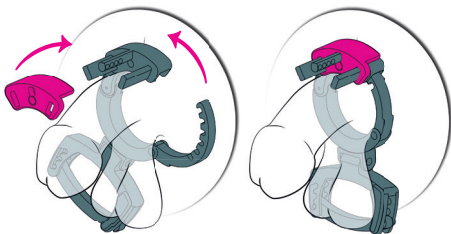
Per garantire il massimo comfort e la massima durata di utilizzo, il Pubic Enemy No 3 è mobile grazie ad alcuni snodi e a determinate caratteristiche. Ciò ha tuttavia anche uno svantaggio: i peli possono rimanere impigliati ed essere tirati causando forti dolori. Ti consigliamo quindi di rasarti, o almeno di tagliarti i peli un po' più corti.

Come indossare correttamente il Pubic Enemy No 3

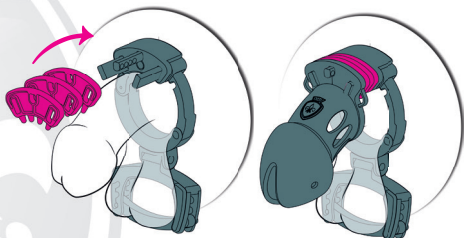
1. Infila subito il tuo ragazzo a riposo nella gabbia prima che cambi idea. Ti consigliamo di utilizzare a questo proposito un lubrificante a base d'acqua come il nostro **Bonnie & Glide**, oppure meglio ancora **The Goldfather**, gel specifico per la stimolazione elettrica.



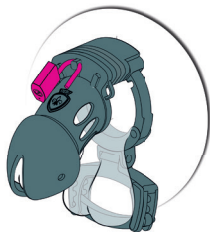
2. Metti la fascetta attorno ai testicoli e alla radice del pene regolando la larghezza in modo che non sia né scomoda né troppo larga da poter essere sfilata. Fissa il diametro corretto con la spina di fissaggio.



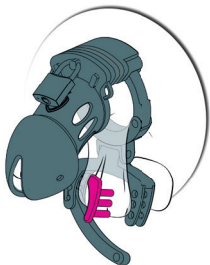
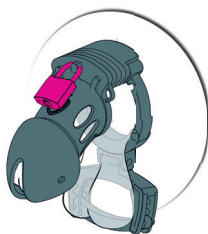
3. Definisci la lunghezza corretta collegando direttamente la fascetta e la gabbia, oppure utilizzando 1,2 o 3 distanziatori.



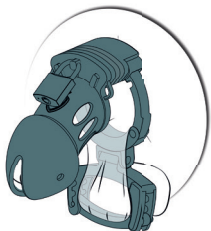
4. Chiudi la gabbia per il pene con uno dei sigilli in plastica in dotazione, oppure con il lucchetto in metallo.



5. Posiziona il costrittivo per i testicoli in modo che si trovi perpendicolare sotto al sacco scrotale, aprilo premendo la chiusura da dietro e inseriscivi i testicoli da davanti verso dietro.



6. Definisci le dimensioni corrette e fissa il tutto premendo la chiusura da davanti verso dietro. Fatto.



IMPORTANTE: ATTIVA L'ELETTROSTIMOLAZIONE SOLAMENTE QUANDO HAI TERMINATO LE OPERAZIONI DI REGOLAZIONE DELLA GABBIA.

Pulizia e cura

Tutti gli elementi del tuo Pubic Enemy No 1 possono essere lavati con acqua e un sapone neutro. Ogni tanto è inoltre opportuno fare uso di un disinfettante che non irriti la pelle (prestare attenzione alle relative istruzioni d'uso). Per permettere una pulizia più profonda è possibile togliere dall'interno anche i conduttori (5): per farlo, premere con attenzione con le dita le clip di sostegno nere che si trovano sulla conchiglia della gabbietta (e) verso l'interno, estraendovi con precauzione i conduttori. Prima di rimontare o di riutilizzare Pubic Enemy, farlo asciugare completamente.

Il piacere dello stimolo elettrico

E-Stim, cioè la stimolazione elettrica, riscuote da alcuni anni un successo crescente; cosa di cui non bisogna sorprendersi: nelle parti intime si trovano infatti molti più nervi rispetto ad altre regioni del corpo.

Con un generatore di impulsi elettrici ben calibrato ed il rispettivo giocattolo, ognuno di questi nervi potrà essere stimolato fino a farvi raggiungere l'estasi.

Se utilizzato insieme a prodotti di qualità e soprattutto facendo uso della ragione, questo tipo di stimolazione non comporta nessun rischio.





Ci sono però un paio di cose alle quali bisogna fare particolarmente attenzione:

- Persone alle quali sono stati applicati impianti elettronici o metallici (es. pacemaker) non possono fare uso di questa corrente di stimolazione, senza aver prima consultato il medico. Lo stesso vale anche per persone cardiopatiche o affette da disturbi del ritmo cardiaco.
- Nell'effettuare la stimolazione, bisognerà evitare che la corrente passi direttamente attraverso il cervello o il cuore. Non stimolare mai la regione laringea o faringea; crampi muscolari in questa zona del corpo potrebbero infatti condurre alla strangolazione.
- Apparecchi generatori di corrente di stimolo non possono essere utilizzati in presenza di esplosivi o di materiali infiammabili.
- La corrente di stimolazione può essere esercitata solo su una cute sana.
- Tenere lontano dalla portata dei bambini.

Ulteriori informazioni sul tema E-Stim sono disponibili al sito www.mystim.com.

Hai altre domande?

Faccelo sapere. Ci prenderemo cura di te.
hello@mystim.com

Поздравляем! Или вернее... «желаем тебе успеха?»

О, о... вероятно, кто-то такой непослушный мальчик, что нашей одной клетки для пениса уже недостаточно? С *Mystim Pubic Enemy № 3* ты можешь посадить под замок не только озорного шалопая, но и его лучших друзей. Если эти трое тоже не смогут держаться в регулируемых по размеру клетках, ты можешь их в любой момент укротить с помощью электрических импульсов. Ты остолбенеешь от удивления.

Как можно удивить партнера, ты узнаешь в пошаговом руководстве: как правильно надеть *Pubic Enemy*, как его использовать, как снимать, как за ним ухаживать и, наконец, принцип работы электромионейростимуляции (стимуляции нервных окончаний слабым импульсным током).

Итак, начнем.

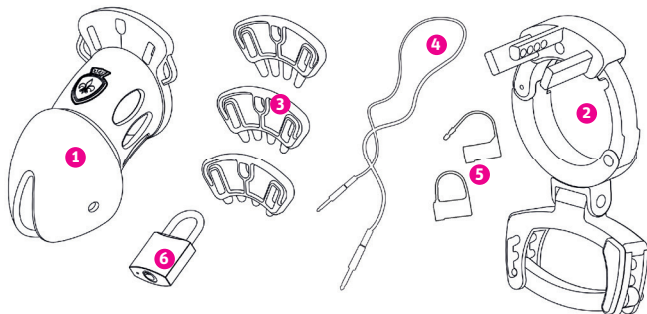
Что делает *Pubic Enemy № 3*?

Pubic Enemy — это клетка для твоего пениса: С ее помощью твой шалопай захватывается и закрывается таким образом, что он не может стать упругим, пока ты его не освободишь, сняв замок. Это может занять некоторое время. Черные направляющие пластины справа и слева позволяют подключить аппарат импульсного тока. Потом ты можешь сделать так, чтобы под воздействием электромионейростимуляции и в соответствии с порогом твоей чувствительности твой узник, по твоему желанию и настроению, зудел, подергивался или пульсировал в зависимости от того, что он заслужил. Если ты не хочешь использовать эту функцию, ты можешь просто вытащить направляющие пластины, выпустив черную защелку на штифте клетки наружу, и осторожно вынуть их из *Pubic Enemy*. Если позже твой узник станет более дерзким, тогда нужен только слабый ток, и ты сможешь без особых трудностей вставить направляющие пластины обратно.

Но *Pubic Enemy № 3* надевает корону, так что с ней ты сможешь запереть не только главного арестованного, но и его сообщников — регулируемый по размеру пресс для яичек покажет им, кто здесь хозяин. И если случится, что и этого будет недостаточно, у прокладок *Pubic Enemy № 3* в распоряжении есть шипы. Так называемые ужесточенные условия заключения.

Комплект поставки

- 1 Mystim Pubic Enemy № 3, состоящий из Cock Cage **1** с двумя съемными направляющими пластинами, одним прессом для яичек **2** и тремя шипованными прокладками **3**
- 1 гравированный металлический замок с двумя ключиками **6**
- 5 пломб из искусственного материала **5**
- 1 кабель электрический для генератора импульсных токов Mystim **4**
- 1 руководство по эксплуатации
- 1 чехол для хранения



Максимальный комфорт: Наша пятерка —кратно регулируемая или адаптируемая система:

1. Диаметр муфты для закрепления пениса
2. Длина клетки для пениса
3. Расположение пресса для яичек
4. Угол пресса для яичек
5. Размеры пресса для яичек

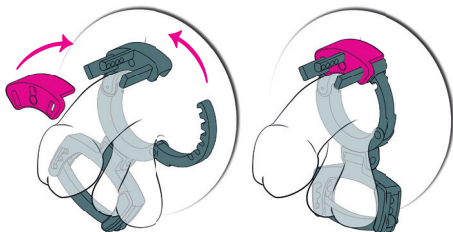
Чтобы обеспечить максимальный комфорт и по возможности долгое ношение, наш Pubic Enemy № 3 обладает некоторыми шарнирами и функциями, которые делают его гибким. Однако у него есть и недостаток: длинные волосы могут легко в нем запутаться, и их вытягивание доставит болезненные ощущения. Поэтому мы рекомендуем тебе побриться или, по крайней мере, подстричь волосы.

Так ты правильно наденешь Pubic Enemy № 3

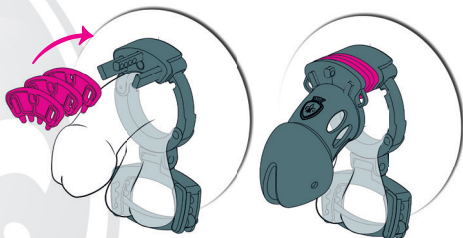
1. Прежде чем он передумает, засунь своего спящего шалопая в клетку. Для этого лучше всего используй какую-нибудь смазку на водной основе, такую как наша Bonnie & Glide или еще лучше — наш электрогель The Goldfather.



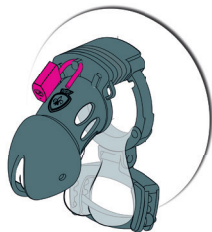
2. Помести зажим вокруг яичек и основания пениса и установи такую ширину, которая будет ни тугой, ни настолько свободной, что зажим можно было бы легко снять. Зафиксируй наилучший диаметр стопорным штифтом.



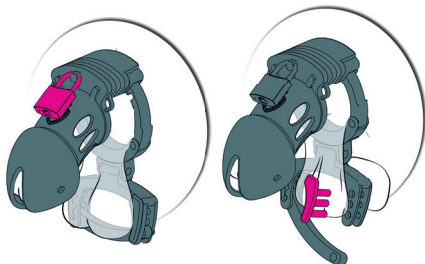
3. Установи правильную для себя длину, для этого соедини напрямую зажим и свою клетку или используй 1, 2 или 3 прокладки.



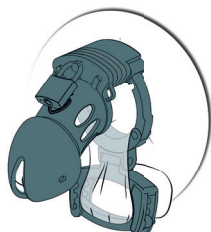
4. Закрой свою Cock Cage с помощью одной из прилагаемых пластиковых пломб или металлического замка.



5. Перемещай пресс для яичек так, чтобы он находился прямо под мошонкой, для этого открой запор, выдавливая его сзади, и направь яички спереди назад через пресс.



6. Установи нужные размеры и все зафиксируй, для этого нажми застежку спереди назад. Готово.



ВАЖНО: ВКЛЮЧАТЬ АППАРАТ МОЖНО ТОЛЬКО ТОГДА, КОГДА ВСЕ ПРАВИЛЬНО СОБРАНО И ЗАКРЕПЛЕНО НАДЛЕЖАЩИМ ОБРАЗОМ.

Промывка и уход

Все части своего Pubic Enemy No 1 ты можешь промыть водой с мягким мылом. Также необходимо регулярно использовать дезинфицирующие средства, щадящие по отношению к коже (см. инструкции по применению). Для полной промывки отсоедини направляющие пластины: осторожно нажми пальцами на черные защелки на штифте клетки внутрь и осторожно вытащи пластины из клетки. Перед повторным использованием или сборкой дай твоему Pubic Enemy хорошо просохнуть.

Это достижимо электромионейростимуляцией

Электромионейростимуляция (стимуляция слабым импульсным током) с каждым годом становится все популярней, и в этом нет ничего странного: ни одна область человеческого тела не имеет такого множества нервных окончаний, как интимная.

Правильно настроенным аппаратом слабого импульсного тока и соответствующими игрушками для интимных развлечений ты сможешь стимулировать определенные нервные окончания, доводя себя или партнера до оргазма.

Этот вид стимуляции с помощью нашей высококачественной продукции не сравним ни с чем.





Но есть некоторые вещи, о которых ты должен помнить и соблюдать их:

- Без предварительной консультации с врачом, лицам с электронными или металлическими имплантами (например, кардиостимуляторами) использование электромионейростимуляции категорически запрещено. Это также касается лиц с .
- заболеваниями сердца или страдающих нарушениями сердечного ритма. Электромионейростимуляция не должна осуществляться таким образом, чтобы воздействие слабого тока было направлено на головной мозг или сердце.
- Никогда не воздействовать на области гортани или горла. Мышечные судороги в этой области могут привести к удушью.
- При использовании электромионейростимуляции кожные покровы тела должны быть здоровыми.
- Беречь от детей.

Более подробную информацию об электромионейростимуляции ты можешь найти на сайте www.mystim.com.

У тебя есть еще вопросы?

Поделись с нами. Мы заботимся о тебе.
hello@mystim.com



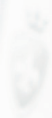


mystim



mystim

THE WAY I LIKE IT



mystim

THE WAY I LIKE IT



Mystim GmbH
Marie-Curie-Straße 5
63755 Alzenau
Germany

Mail: hello@mystim.com
Web: www.mystim.com

Artikel-Nr.: 80024